

静岡県内勤労者の仕事と生活意識調査(第2回)

【1000人を超える静岡県内勤労者から回答】

●調査時期/2016年11月 ●回答者総数/1023名(男509名、女514名) ●調査方法/インターネット調査

■性別

| 男性 | 女性 |
|-------|-------|
| 509 | 514 |
| 49.8% | 50.2% |

■年齢

| 15歳~19歳 | 20歳~29歳 | 30歳~39歳 | 40歳~49歳 | 50歳~59歳 | 60歳以上 |
|---------|---------|---------|---------|---------|-------|
| 12 | 62 | 214 | 360 | 276 | 99 |
| 1.2% | 6.1% | 20.9% | 35.2% | 27.0% | 9.7% |

■居住地

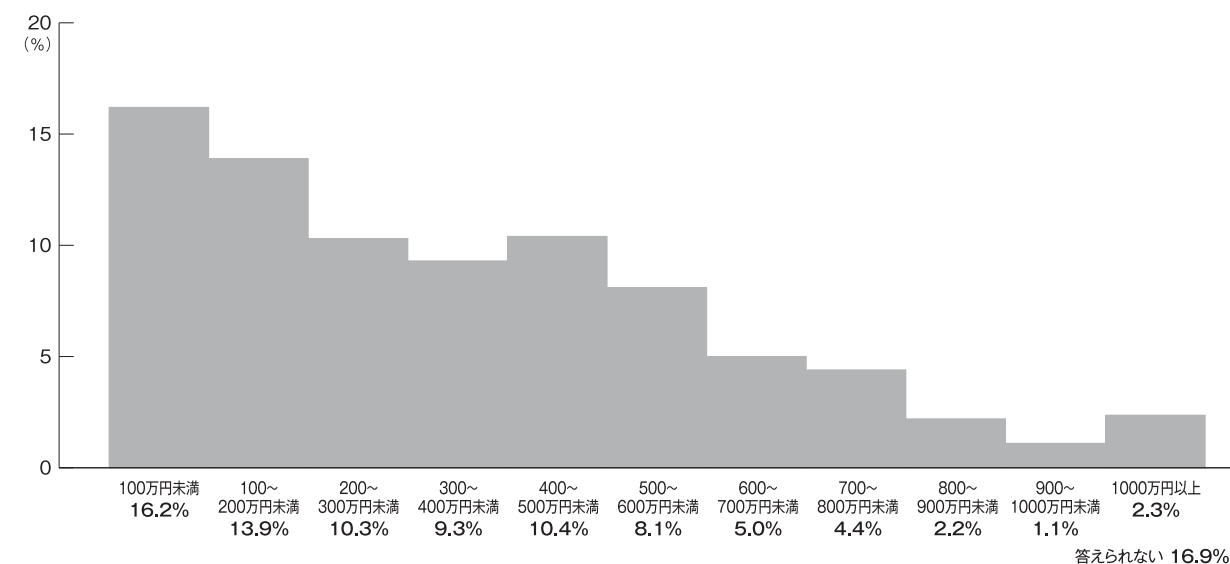
| 西部 | 中部 | 東部 |
|-------|-------|-------|
| 333 | 345 | 345 |
| 32.6% | 33.7% | 33.7% |

■雇用形態

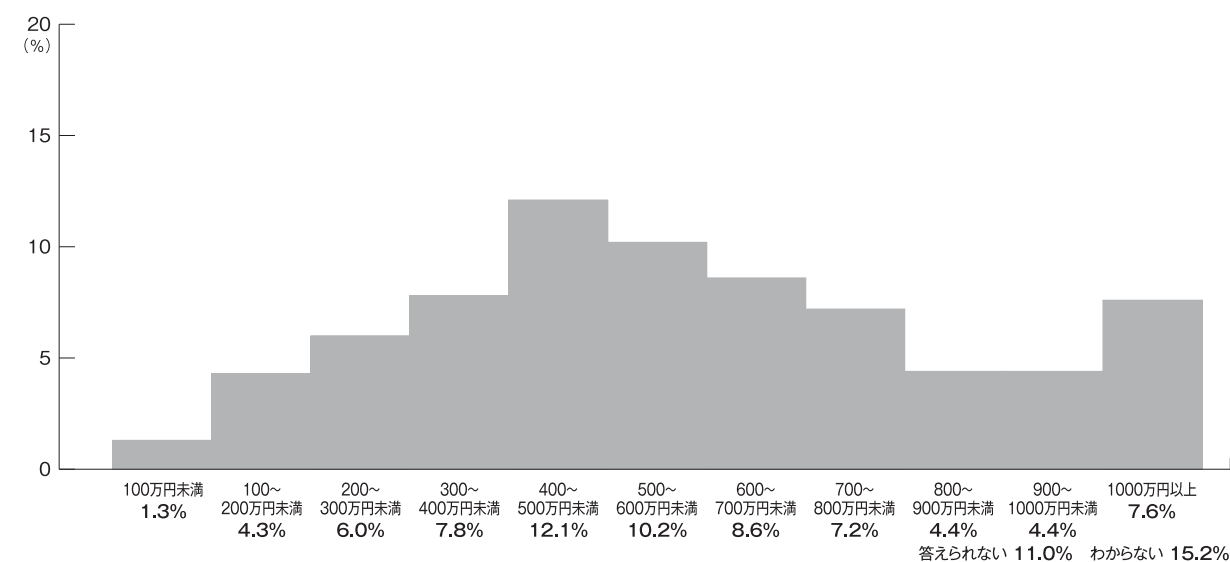
| 正規社員 | 非正規社員 |
|-------|-------|
| 591 | 432 |
| 57.8% | 42.2% |

※居住地は、三区分で。

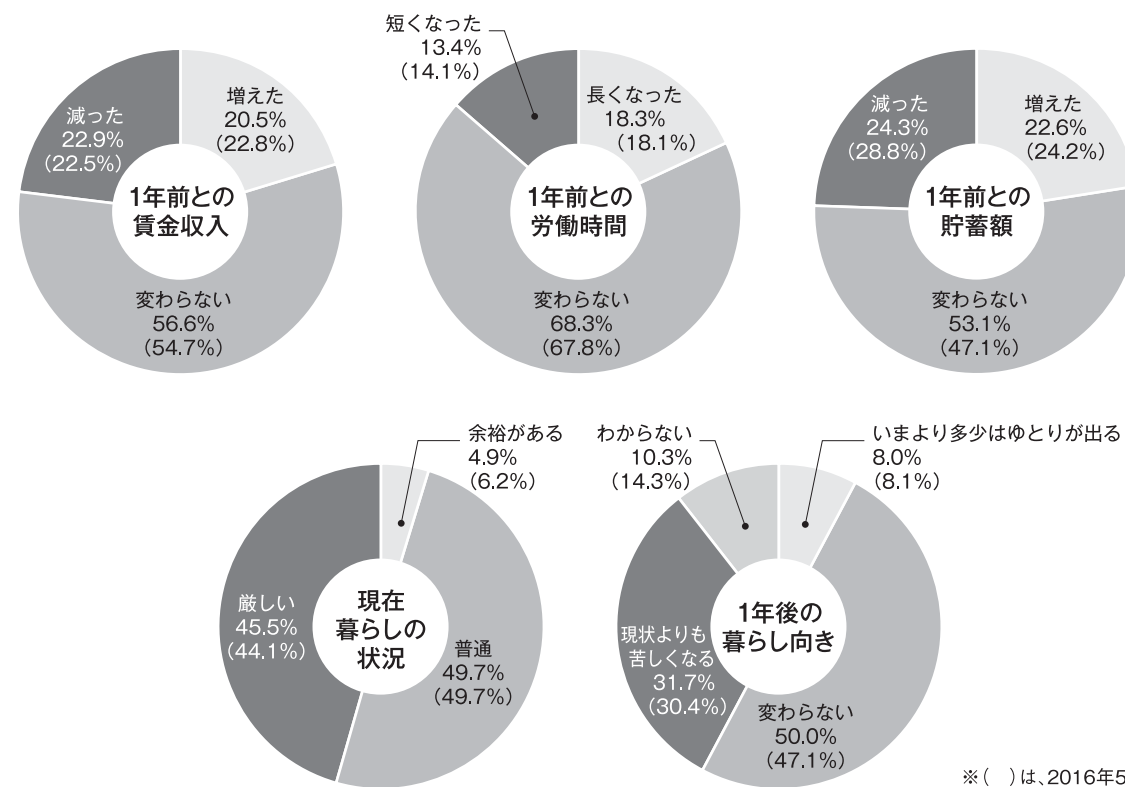
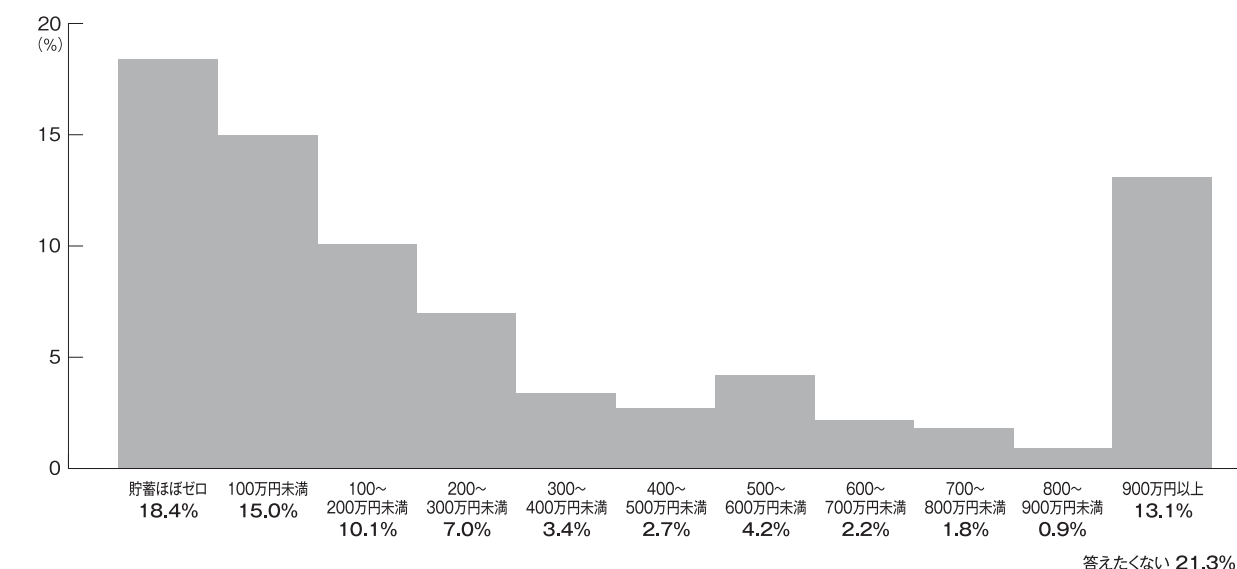
■年収



■世帯年収



■貯蓄額



※()は、2016年5月調査。

静岡ワークライフ研究所では、2016年5月からインターネット(Web)を活用した定期観測調査「勤労者短観」をスタート致します。この調査は、県内の勤労者約1,000人を対象に年2回web調査を行い、勤労者の仕事や生活の動向を探ることを目的としています。

★今回調査(2016年11月)のポイント

- ・年収:300万円未満が全体の40.4%と前回より1.6ポイント増加
- ・世帯年収:500万円未満が全体の31.5%と前回より2.2ポイントの減少
- ・貯蓄額:「貯蓄ほぼゼロ」が18.4%と前回より3.3ポイント増加し、100万円未満では減少したものの(15.6%→15.0%)、100~200万円未満では0.8ポイント増加、200~300万円未満でも0.4ポイントの増加となり、全体の約半数(50.5%)が貯蓄額300万円未満という結果となった。
- ・DIの変化:賃金収入、労働時間、貯蓄額、暮らし(現在・1年後)のそれぞれについてDIを算出(「増えた」「長くなった」「余裕がある」などの比率から「減った」「短くなった」「厳しい」などの比率を引く)し、前回(2016年5月)との変化を見ると、賃金収入は+0.3→▲2.4(▲2.7)、労働時間は+4.0→+4.9(+0.9)、貯蓄額は▲4.6→▲1.7(+2.9)、暮らし(現在)は▲37.9→▲40.6(▲2.7)、暮らし(1年後)は▲22.3→▲23.7(▲1.4)となった。労働時間と貯蓄額は若干のプラス、賃金収入、暮らし(現在)、暮らし(1年後)は若干のマイナスである。

※「DI」とは、Diffusion Indexの略。