

# 静岡県内勤労者の仕事と生活意識調査(第3回)

【1000人を超える静岡県内勤労者から回答】

●調査時期/2017年5月 ●回答者総数/1128名(男564名、女564名) ●調査方法/インターネット調査

## ■性別

男性	女性
564	564
50.0%	50.0%

## ■年齢

15歳~19歳	20歳~29歳	30歳~39歳	40歳~49歳	50歳~59歳	60歳以上
3	111	218	376	315	105
0.3%	9.8%	19.3%	33.3%	27.9%	9.3%

## ■居住地

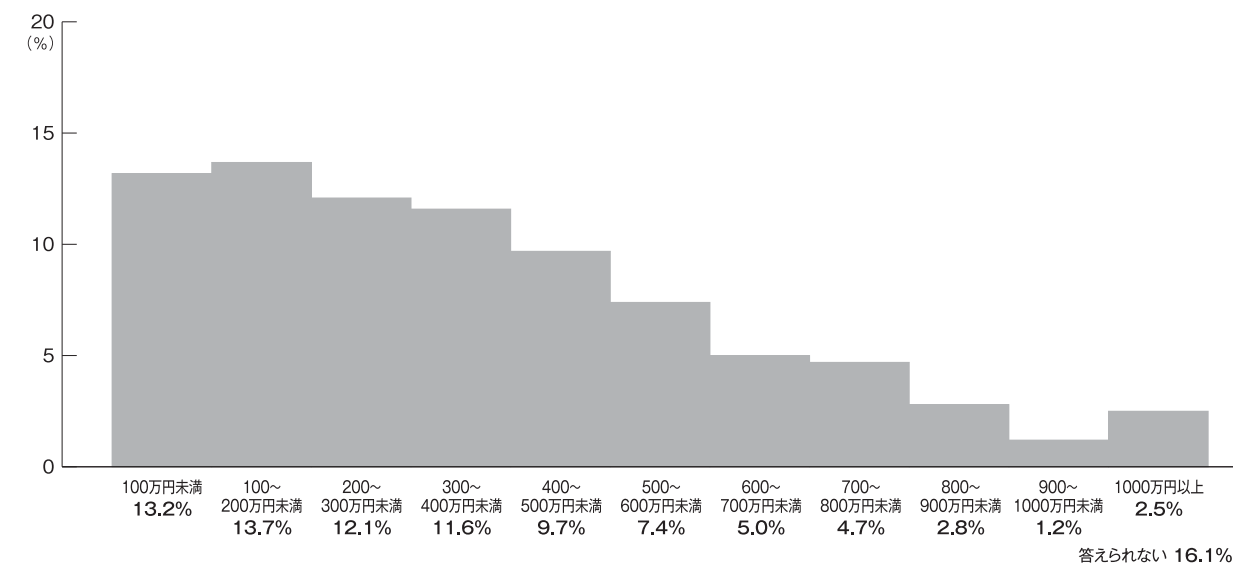
西部	中部	東部
376	376	376
33.3%	33.4%	33.6%

※居住地は、三区分で。

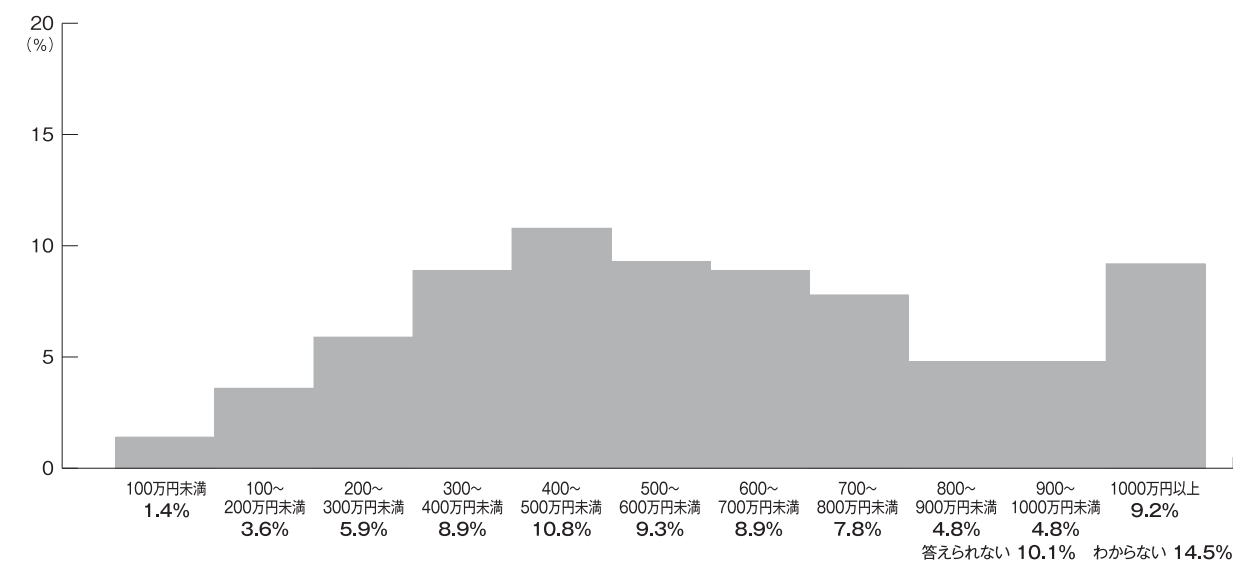
## ■雇用形態

正規社員	非正規社員
689	439
61.1%	38.9%

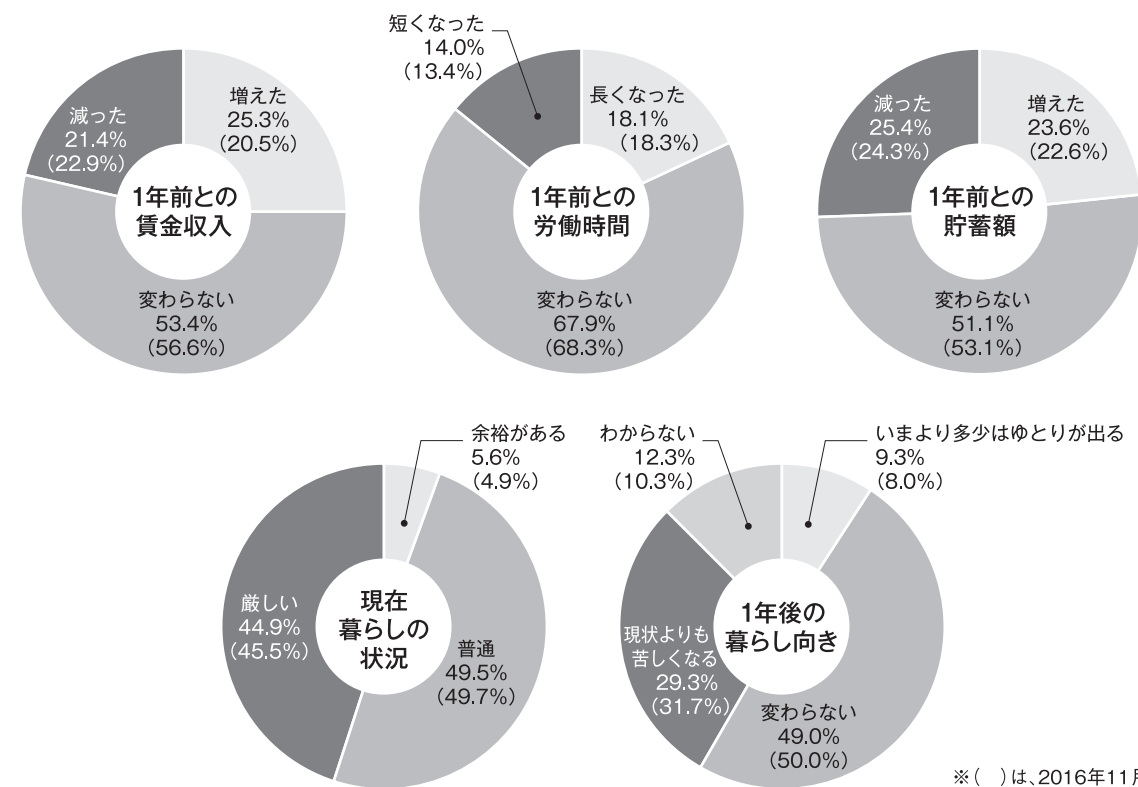
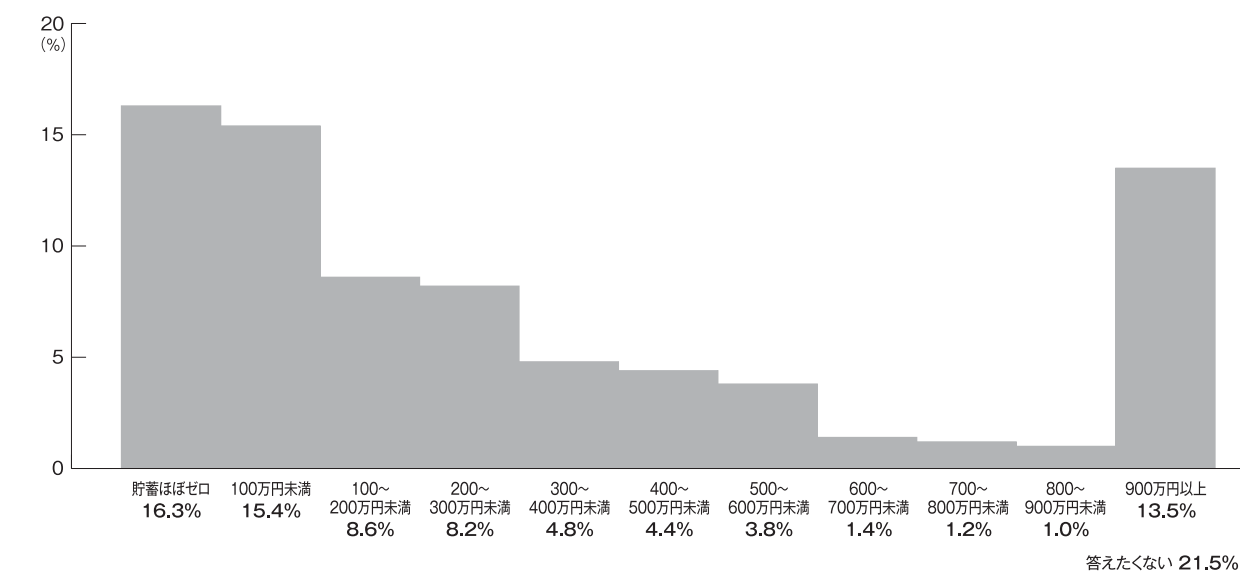
## ■年収



## ■世帯年収



## ■貯蓄額



静岡ワークライフ研究所では、2016年5月からインターネット(Web)を活用した定期観測調査「勤労者短観」を行っています。この調査は、県内の勤労者約1,000人を対象に年2回web調査を行い、勤労者の仕事や生活の動向を探ることを目的としています。

### ★今回調査(2017年5月)のポイント

- ・年収:300万円未満が全体の39.0%と前回より1.4ポイント減少
  - ・世帯収入:500万円未満が全体の30.6%と前回より0.9ポイント減少
  - ・貯蓄額:「貯蓄ほぼゼロ」が16.3%と前回より2.1ポイント減少し、100万円未満では0.4ポイントの増加(15.0%→15.4%)、100~200万円未満では1.5ポイントの減少(10.1%→8.6%)200~300万円未満では1.2ポイントの増加(7.0%→8.2%)となり、全体の48.5%が貯蓄額300万円未満という結果となった(前回50.5%)。
  - ・DIの変化:賃金収入、労働時間、貯蓄額、暮らし(現在・1年後)のそれぞれについてDIを算出した。前回(2016年11月)との変化をみると、賃金収入は▲2.4→+3.9(+6.4)、労働時間は+4.9→+4.1(▲0.8)、貯蓄額は▲1.7→▲1.8(▲0.1)、暮らし(現在)は、▲40.6→▲39.3(+1.3)、暮らし(1年後)は▲23.7→▲20.0(+3.7)となった。賃金、暮らし(現在・1年後)は若干の改善傾向がみられ、貯蓄額はほぼ横ばい、労働時間はわずかながら短縮化の動きがみられる。
- ※「DI.」とは、Diffusion Indexの略。