

## 静岡県内勤労者の仕事と生活意識調査(第4回)

【1000人を超える静岡県内勤労者から回答】

●調査時期/2017年11月 ●回答者総数/1245名(男636名、女609名) ●調査方法/インターネット調査

### ■性別

男性	女性
636	609
51.1%	48.9%

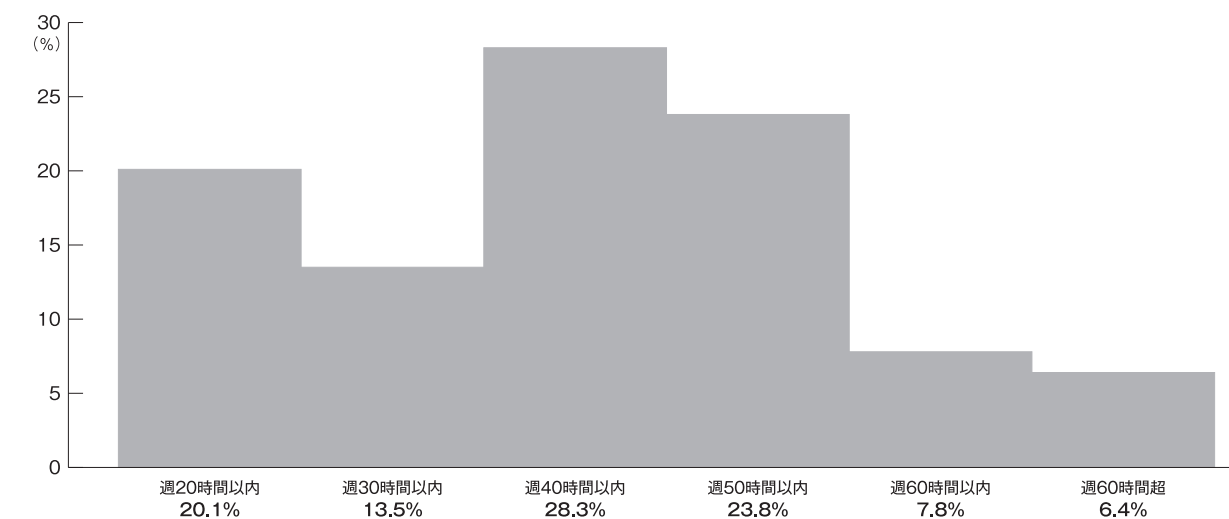
### ■年齢

15歳~19歳	20歳~29歳	30歳~39歳	40歳~49歳	50歳~59歳	60歳以上
4	116	251	394	351	129
0.3%	9.3%	20.2%	31.6%	28.2%	10.4%

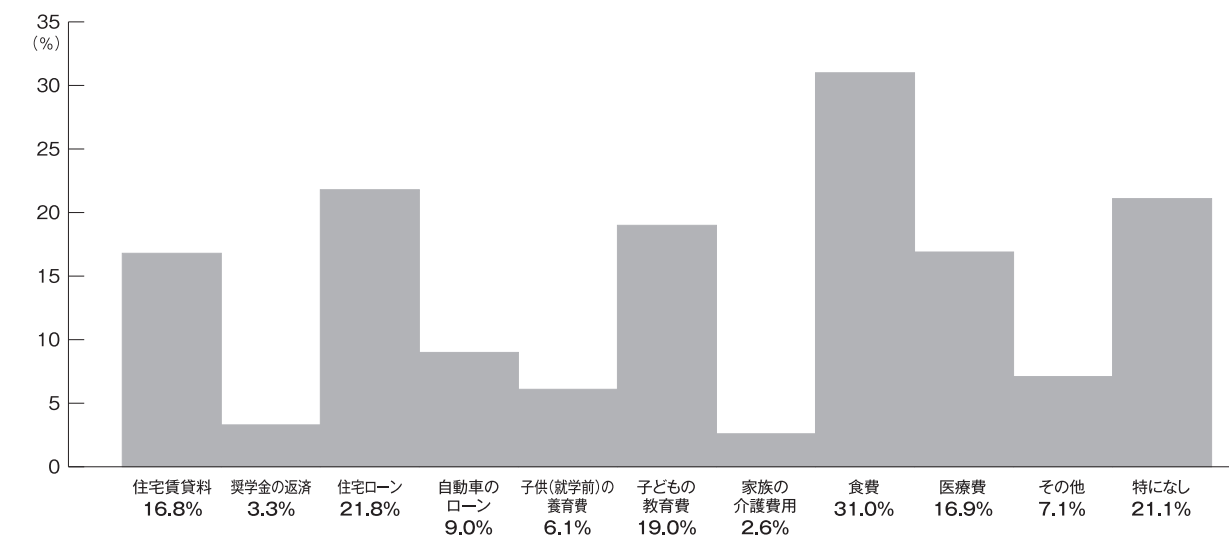
### ■雇用形態

正規社員	非正規社員
697	441
61.2%	38.8%

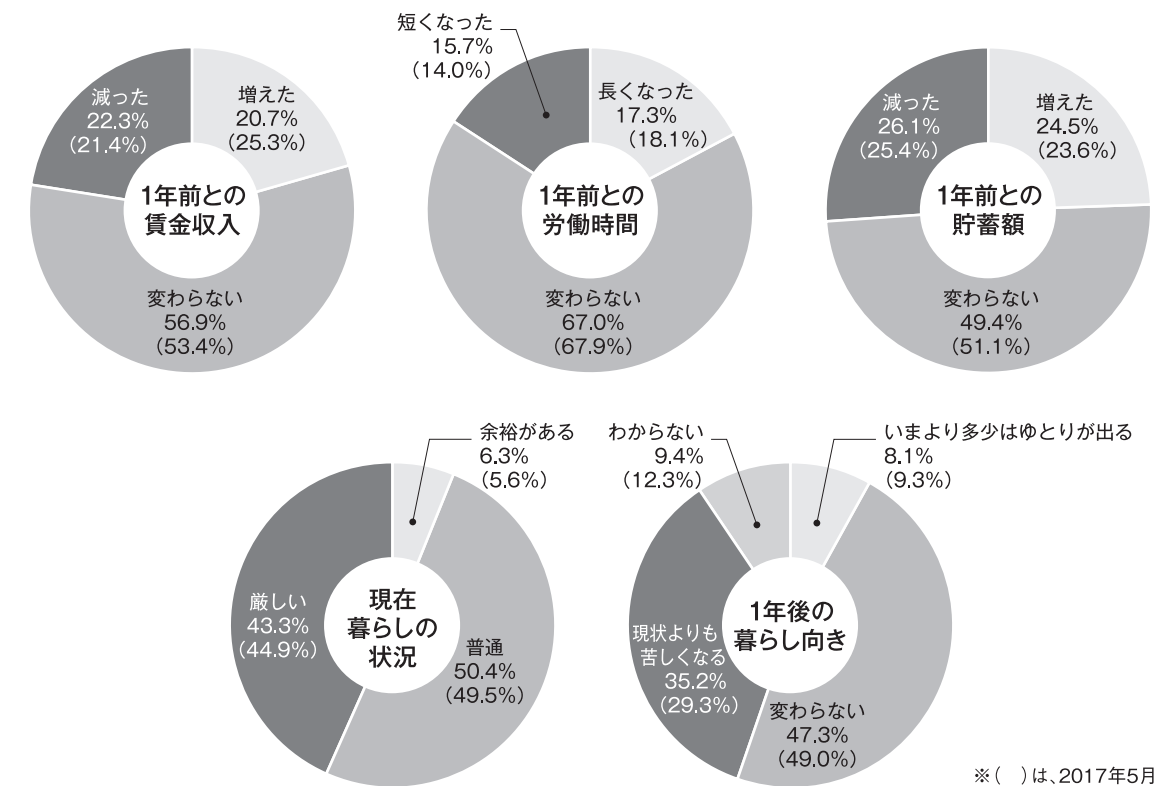
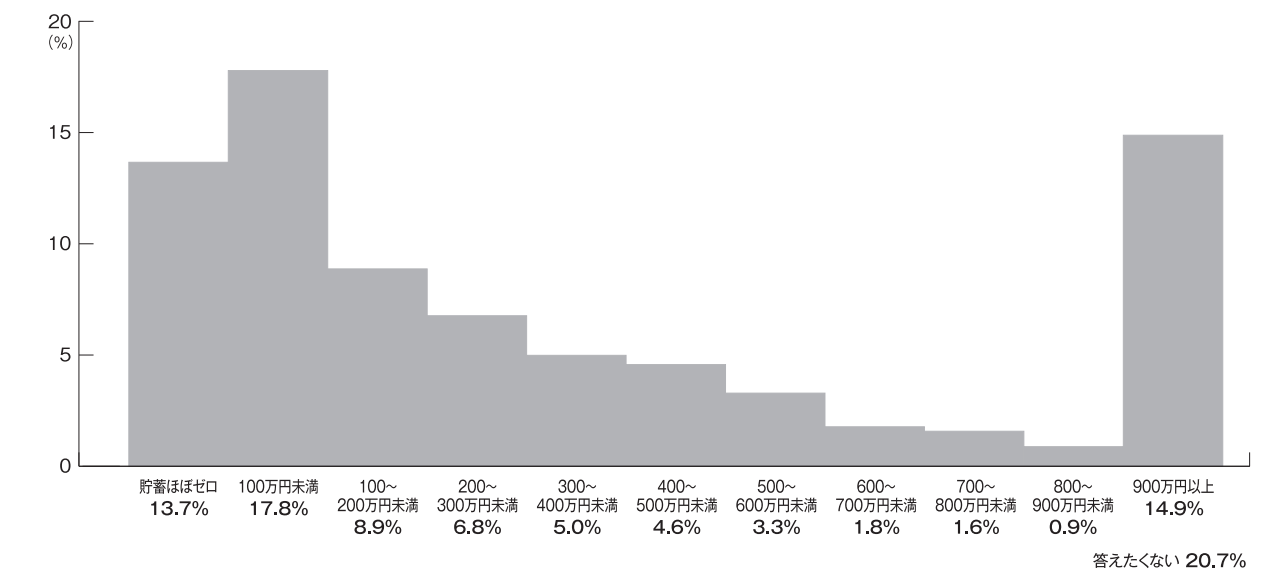
### ■実労働時間(時間外勤務含)



### ■家計支出の大きな負担



### ■貯蓄額



※( )は、2017年5月調査。

静岡ワークライフ研究所では、2016年5月からインターネット(Web)を活用した定期観測調査「勤労者短観」を行っています。この調査は、県内の勤労者約1,000人を対象に年2回web調査を行い、勤労者の仕事や生活の動向を探ることを目的としています。

#### ★今回調査(2017年11月)のポイント

- ・実労働時間(時間外勤務含む):週40時間以内の勤労者は、全体の61.9%であった。
- ・家計支出(負担):「食費」が31.0%と高く、続いて住宅ローン・子どもの教育費と続いた。
- ・貯蓄額:「貯蓄ほぼゼロ」が13.7%と前回より2.6ポイント減少し、100万円未満では2.4ポイントの増加(15.4%→17.8%)、100~200万円未満では0.3ポイントの増加(8.6%→8.9%)、200~300万円未満では1.4ポイントの減少(8.2%→6.8%)となり、全体の47.2%が貯蓄額300万円未満という結果となった(前回48.5%)。
- ・DIの変化:賃金収入、労働時間、貯蓄額、暮らし(現在・1年後)のそれぞれについてDIを算出した。前回(2017年5月)との変化をみると、賃金収入は+3.9→▲1.6(▲5.5)、労働時間は+4.1→+1.6(▲2.5)、貯蓄額は▲1.8→▲1.6(+0.2)、暮らし(現在)は▲39.3→▲37.0(+2.3)、暮らし(1年後)は▲20.0→▲1.3(+18.7)となった。賃金収入・労働時間は前回よりも減少し、貯蓄額・暮らし(現在)は若干の改善傾向、暮らし(1年後)は大幅な改善となった。

※「D.I.」とは、Diffusion Indexの略。