

静岡県内勤労者の仕事と生活意識調査(第7回)

【1000人を超える静岡県内勤労者から回答】

●調査時期/2019年6月 ●回答者総数/1326名(男663名、女663名) ●調査方法/インターネット調査

■性別

男性	女性
663	663
50.0%	50.0%

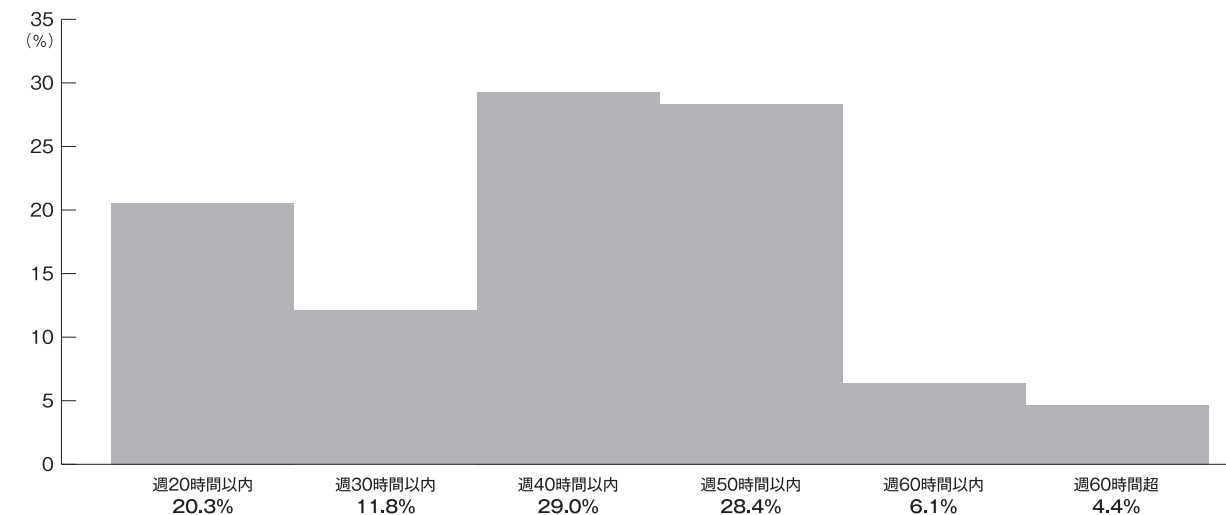
■年齢

15歳~19歳	20歳~29歳	30歳~39歳	40歳~49歳	50歳~59歳	60歳以上
1	107	244	423	419	132
0.1%	8.1%	18.4%	31.9%	31.6%	10.0%

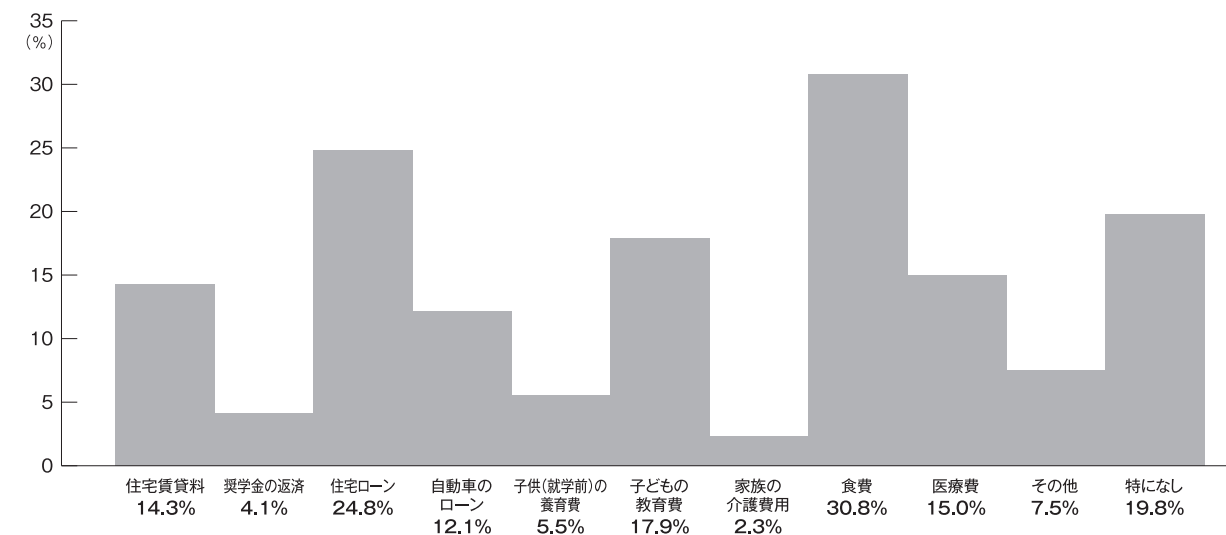
■雇用形態

正規社員	非正規社員
791	535
59.7%	40.3%

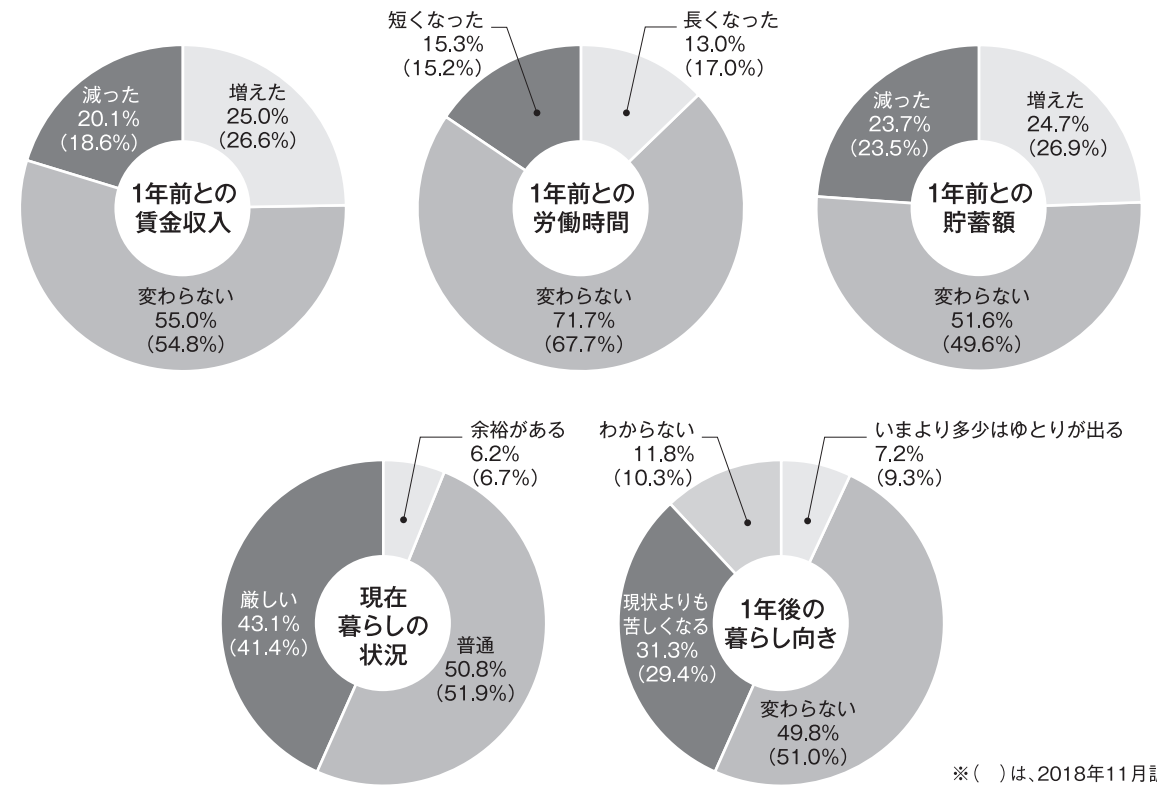
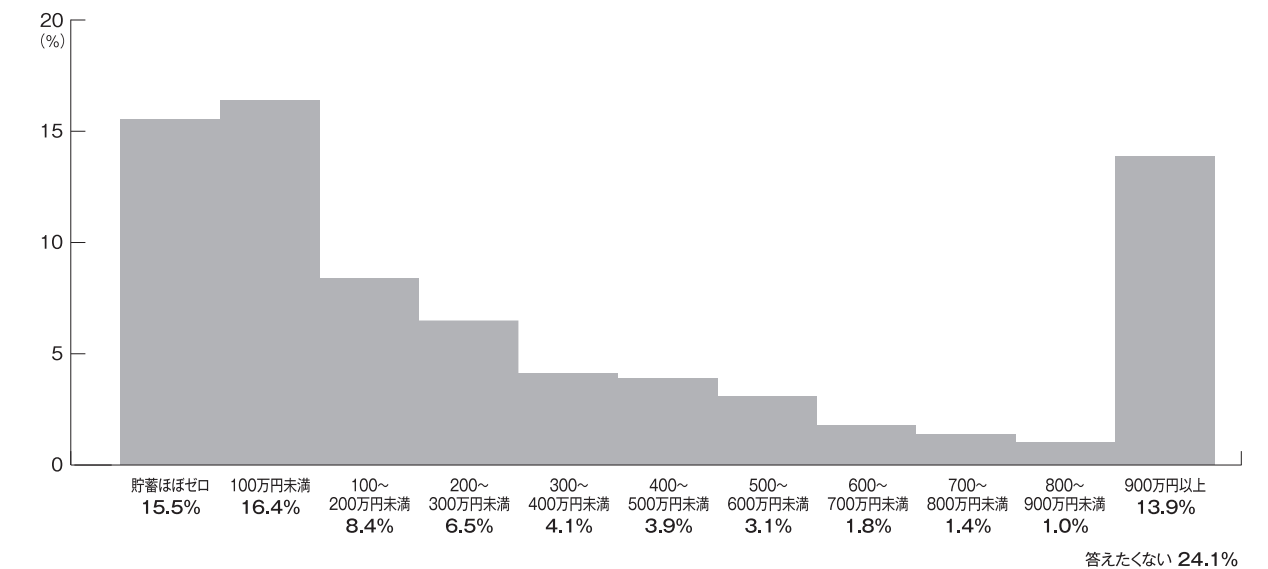
■実労働時間(時間外勤務含)



■家計支出の大きな負担



■貯蓄額



※()は、2018年11月調査。

当協会では、2016年5月からインターネット(Web)を活用した定期観測調査「勤労者短観」を行っています。この調査は、県内の勤労者約1,000人を対象に年2回web調査を行い、勤労者の仕事や生活の動向を探ることを目的としています。

★今回調査(2019年6月)のポイント

- ・実労働時間(時間外勤務含む):週40時間以内の勤労者は、全体の61.1%(前回57.7%)であった。
- ・家計支出(負担):「食費」が30.8%と高く、次いで住宅ローン(24.8%)・子供の教育費(17.9%)などとなった。
- ・貯蓄額:「貯蓄ほぼゼロ」が15.5%と前回より0.7ポイント増加し、100万円未満では2.4ポイントの減少(18.8%→16.4%)、100~200万円未満では1.3ポイントの減少(9.7%→8.4%)、200~300万円未満では0.2ポイントの増加(6.3%→6.5%)となり、全体の46.8%が貯蓄額300万円未満という結果となった(前回49.6%)。
- ・DIの変化:賃金収入、労働時間、貯蓄額、暮らし(現在・1年後)のそれぞれについてDIを算出した。前回(2018年11月)との変化をみると、賃金収入は+8.0→+4.9(▲3.1)、労働時間は+1.8→▲2.3(▲4.1)、貯蓄額は+3.4→+1.0(▲2.4)、暮らし(現在)は▲34.7→▲36.9(▲2.2)、暮らし(1年後)は▲20.1→▲24.1(▲4.0)となった。前回(2018年11月実施)は、賃金収入・暮らし(現在)に改善傾向を示していたが、今回の調査では、賃金収入・労働時間・貯蓄額・暮らし(現在)・暮らし(1年後)のすべての項目で悪化傾向を示した。

※「D.I.」とは、Diffusion Indexの略。